

Marjeta Ženko

# REJA OVC *in* KOZ



*Kmečki glas*

# VSEBINA

## 7 UVOD

## 8 ZAKAJ REJA DROBNICE

9 Ovce ali koze

9 Mesna ali mlečna reja

## 12 OSNOVNE FIZIOLOŠKE ZNAČILNOSTI OVC IN KOZ

13 Anatomija koze

13 Anatomija ovce

14 Rogovi pri drobnici

15 Zobje pri drobnici

## 16 OBNAŠANJE OVC IN KOZ

17 Zaznavanje okolice pri ovcah

18 Posebnosti pri obnašanju ovc

18 Zaznavanje okolice pri kozah

19 Posebnosti pri obnašanju koz

## 20 IZBIRA PASME OVC

20 Jezersko-solčavska ovca

21 Oplemenjena jezersko-solčavska  
pasma



21 Belokranjska pramenka

21 Istrska pramenka

22 Bovška ovca

22 Oplemenjena bovška ovca

22 Mesne pasme za gospodarsko  
križanje

22 Texel

## 23 IZBIRA PASME KOZ

23 Burska koza

23 Drežniška koza

24 Slovenska srnasta koza

24 Slovenska sanska koza

## 25 NAKUP IN OBNOVA PLEMENSKE ČREDE

26 Na kaj moramo biti pozorni ob  
nakupu plemenskih živali

28 Nakup plemenjaka

## 30 UREDITEV PAŠNIKA

31 Pašne ograje

34 Način paše

35 Čredinke

35 Napajališča in zatočišča

36 Krmilnice

37 Zaščita pred napadi velikih zveri





- 40 Zaščita pred okužbo z zajedavci na pašniku
- 40 Strupene rastline na pašniku
- 44 **PRIDELAVA KRME ZA ZIMO**
- 45 Kakovost krme
- 46 Priprava silaže
- 48 Koliko krme potrebujemo za ovce in koze?
- 49 Koruzna silaža
- 50 **POSEBNOSTI V PREHRANI DROBNICE**
- 51 Pašna ali hlevska reja mlečnih ovc in koz
- 52 Navade ovc pri krmljenju
- 55 Navade koz pri krmljenju
- 58 Prehrana jagnjet in kozličkov
- 62 Prehrana plemenskih ovnov in kozlov
- 63 **PREHRANA MESNIH OVC**
- 64 Pomen hranilnih snovi
- 68 Zauživanje krme
- 69 Prehrana brejih ovc
- 70 Prehrana pred pripustom
- 70 Količina krme glede na stadij proizvodnje
- 72 **PREHRANA MESNIH KOZ**
- 73 Prehrana plemenskih koz v posameznih proizvodnih obdobjih
- 73 Pred pripustom
- 74 Po pripustu – prvi mesec brejosti
- 74 Drugi in tretji mesec brejosti
- 74 Zadnja dva meseca brejosti
- 74 Čas laktacije
- 75 Krmljenje plemenskih mladic
- 75 Prehrana plemenskih kozlov
- 76 **PREHRANA MLEČNIH OVC**
- 76 Kaj vpliva na količino zaužite suhe snovi pri ovcah
- 76 Telesna masa živali
- 76 Kakovost krme
- 76 Laktacija
- 77 Prebava zaužite krme
- 77 Oskrba z beljakovinami
- 77 Oskrba z energijo
- 77 Oskrba z vlaknino
- 77 Oskrba z minerali
- 79 Zauživanje vode
- 79 Opazovanje blata
- 80 Ocena kondicije
- 83 **PREHRANA MLEČNIH KOZ**
- 83 Kaj vpliva na količino zaužite suhe snovi pri kozah
- 83 Telesna masa živali

83	Kakovost krme
83	Laktacija
83	Plemenska vrednost
84	Potrebe po hranilih
86	Začetno obdobje od jaritve do drugega meseca laktacije
86	Proizvodno obdobje
87	Reprodukcijsko in pripravljalno obdobje
88	Minerali in vitamini
94	<b>POSEBNOSTI PRI EKOLOŠKI REJI DROBNICE</b>
94	Osnova je kakovostna krma
94	Dopolnitev obrokov
96	Smernice za ekološko rejo
97	Zdravljenje
98	Razmnoževanje
99	<b>OPRAVILA PRI OVCAH IN KOZAH</b>
100	Prestavljanje tropa
100	Striženje ovc
101	Postopek striženja
102	Nega parkljev
103	Tretiranje proti zunanjim in notranjim zajedavcem
103	Prevoz drobnice
104	Ravnanje s kozami in ovci
105	Molža
107	Umetno osemenje pri drobnici
107	Brejost
108	Kotitev
109	Ravnanje z jagnjeti in kozlički
110	<b>UREDITEV HLEVA ZA DROBNICO</b>
111	Načrtovanje hleva
115	Osvetlitev hlevov
116	Prezračevanje
116	Izpus
116	Boksi za bolne živali
117	Higiena v hlevu in biovarnost



118	<b>VODENJE EVIDENCE ZA DROBNICO</b>
119	Kontrola porekla in proizvodnje pri drobnici
120	Vodenje podatkov za uspešno rejo
122	<b>PROIZVODI DROBNICE</b>
124	Meso
124	Jagnjetina
124	Meso kozličev – kozličevina
125	Kakovost jagnjetine in kozličevine
127	Mleko
127	Ovčje mleko
128	Kozje mleko
129	Kakovost mleka pri ovci in kozah je odvisna od prehrane
131	Volna
134	Kože
135	Kompost iz kozjega ali ovčjega gnoja
136	<b>PREPOZNAVANJE BOLEZNI PRI DROBNICI</b>
137	Najpogostejši presnovni bolezni
137	Acidoza
138	Ketoza
139	<b>ZDRUŽENJA IN IZOBRAŽEVANJE REJCEV DROBNICE</b>
140	<b>LITERATURA</b>



↑ Ovce in koze lahko pasemo na skupnem pašniku.

## U V O D

Reja drobnice ima v Sloveniji dolgo tradicijo. Naši predniki so redili ovce zaradi volne, mesa in mleka, koza pa je bila 'krava siromakov', saj so jih lahko redili tudi tisti, ki niso imeli svoje zemlje. Ob skromni prehrani je dala nekaj mleka za priboljšek. Reja drobnice se je po drugi svetovni vojni precej zmanjšala, predvsem na račun organiziranega odkupa mleka krav, ki je na mnogo kmetijah pomenil pomembni mesečni prihodek. Reja ovc in koz se je ponovno povečala zadnjih 30 let, ko je prireja mleka krav zaradi visokih standardov kakovosti na majhnih kmetijah postala nekonkurenčna.

Danes sta mleko in meso drobnice vedno bolj cenjena, zato se povpraševanje po proizvodih drobnice povečuje. Tudi za samooskrbo z mlekom in mesom je drobnica zelo primerna. Z rejo ovc in koz lahko izkoristimo travinje na območjih s težjo obdelavo, ki v Sloveniji prevladuje. Mnogo površin bomo lahko ohranili pred zaraščanjem le s pašo drobnice. Zaradi prilagodljivosti ovc in koz lahko izberemo način reje, ki nam najbolj ustreza. Z rejo drobnice ni težko izpolniti zahtev sonaravnega ali ekološkega kmetovanja – vsaka reja je povezana s stroški, tako tudi reja drobnice. Ekonomičnost reje je odvisna predvsem od obsega in intenzivnosti proizvodnje.

# ZAKAJ REJA DROBNICE

Rejo drobnice lahko prilagodimo površinam, ki jih imamo na voljo, razpoložljivi delovni sili in objektom, ki so že na kmetiji. Preden se lotimo reje drobnice, moramo urediti pašne površine. Odločiti se moramo, ali bomo redili ovce ali koze.





## OVCE ALI KOZE

Ovce so skromne in nezahtevne. Od pomladi do pozne jeseni so na pašniku, ob ustreznih pogojih lahko tudi prezimijo na prostem. Niso občutljive za mraz, zato lahko z manjšimi vlaganji naredimo hlev za prezimovanje. Stroški so vezani predvsem na ureditev pašnika in nabavo osnovne črede. Začnemo lahko z manjšim številom živali in si trop povečamo z vzrejo lastnega podmladka. Primerne so za ekološko rejo, saj ob kakovostni paši in osnovni krmi ni potrebno dopoljevati obroka z večjimi količinami žita. Tudi glede zdravja ob primernih pogojih reje in redni kontroli zajedavcev običajno nimamo težav.

Koze so glede reje bolj zahtevne od ovc. Krmo prebirajo in tako v hlevu kot na pašniku puščajo več ostankov. V času pozne brejosti in mlečnosti jim moramo obrok dopolniti z žitom ali krmili. Potrebujemo večjo pozornost rejca. Pozimi jih moramo uhleviti, ker so bolj občutljive za mraz kot ovce. Tudi s stališča zdravja so bolj zahtevne od ovc, saj so bolj dovzetne za okužbo s paraziti. Pri samooskrbni ali ljubiteljski reji moramo imeti vsaj dve kozi, saj so družabne živali in je osamitev zanje stresna.

Če smo se odločili za rejo drobnice zato, da popasemo površine, ki so težke za obdelavo, je najboljša izbira reja mesnih ovc.

## MESNA ALI MLEČNA REJA

Pri reji ovc in koz se lahko odločamo med rejo za meso ali mleko. Dohodkovno je bolj donosna mlečna proizvodnja, ki pa je tudi precej bolj zahtevna. Ker v Sloveniji ni urejenega odkupa kozjega in ovčjega mleka, si morajo rejci sami najti trg.

← Paša mesnih ovc je lahko na težko dostopnih površinah.



↓ Reja koz je bolj zahtevna od reje ovc.



↓ Rejo ovc lahko prilagodimo pogojem na kmetiji.



↑ Burske koze na paši

Najbolj ugodno je, da mleko predelajo na domu, kar pa je povezano z ureditvijo primernih prostorov in registracijo dejavnosti ter z veliko vloženega dela in znanja. Na koncu je tudi trženje izdelkov zahtevno opravilo, se pa povpraševanje po mleku in mlečnih izdelkih povečuje.

Pri mesni reji je dohodek vezan na velikost reje in njeno intenzivnost. Pri manjšem številu živali, ki jih redimo zato, da nam popasejo površine, imamo zagotovljeno samooskrbo



↑ Reja mlečnih ovc je bolj zahtevna od mesnih pasem.

z mesom jagnjet. Če si želimo z rejo ovc zagotoviti delovno mesto, je po ekonomskih izračunih potrebno rediti med 150 in 200 ovc, odvisno od intenzivnosti reje. Tudi odkup jagnjet za zakol ni najbolje urejen in so večji rejci vezani na lastno iskanje trga. Se pa povpraševanje po jagnjetini z ozaveščanjem kupcev povečuje, čeprav je njena poraba v Sloveniji še vedno precej nizka v primerjavi z drugimi evropskimi državami.

# OSNOVNE FIZIOLOŠKE ZNAČILNOSTI OVC IN KOZ

Ovce in koze so prežvekovalci. Zanje je značilno, da prebava poteka najprej v predželodcih (vamp, kapica, prebiralnik), dalje pa v siriščniku (kot pravem želodcu) ter v tankem in debelem črevesu.

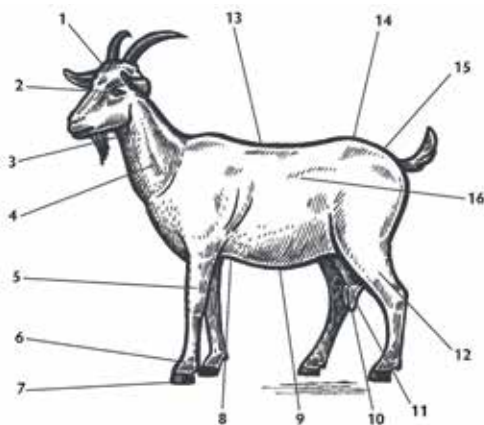
Za prežvekovalce je značilno, da se zmeščana hrana iz vampa vrača nazaj v usta, kjer jo še enkrat prežvečijo. Kepo hrane, ki se vrne nazaj v usta, imenujemo bolus. Prebava poteka z mikrofloro v vampu. To jim omogoča, da lahko prebavijo krmo, ki vsebuje velik delež vlaknine. Njihova osnovna krma je rastlinje. Mikroflora v vampu je prilagojena obroku, ki ga živali uživajo, in ta vpliva tudi na pH v vampu. Ob hitri spremembi obroka, predvsem z vključitvijo ogljikovih hidratov, se kislost v vampu poveča. To zavre razvoj mikroorganizmov in nastopijo lahko presnovne težave.

Vsaka sprememba obroka pri prežvekovalcih mora biti postopna. To velja tako za vključevanje žit ali krmil kot tudi za prehod z zimskega obroka na pašo in obratno. Prehitri prehodi na mlado pašo posebno spomladi povzročijo driske in druga obolenja, ki so lahko posebno za mlečne koze in ovce usodni.

Preglednica 1: Nekaj pomembnih podatkov za ovce in koze

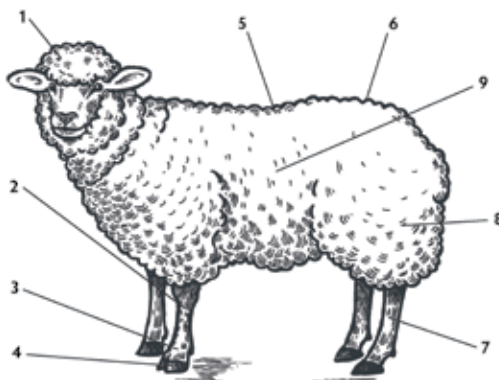
	Ovce	Koze
Temperatura telesa	38,3 do 39,4 °C	38,5 do 39,2 °C
Število srčnih utripov/min	70–80	70–80
Število vdihov/min	12–20	15–25
Kontraksije vampa/min	1–2	1–1,5
Število prežvekav enega bolusa	40–50	40–50
Življenjska doba (leta) – samice	10–12	11–12
Samci	10	8–10

## ANATOMIJA KOZE



- |   |   |
|---|---|
| <ul style="list-style-type: none"> <li>1 majhna lahka glava s širokim čelom</li> <li>2 živahen pogled</li> <li>3, 4 dolg in tanek vrat</li> <li>5 sprednje noge s pravilno držo</li> <li>6 čvrsti biclji</li> <li>7 čvrsti in pravilno oblikovani parklji</li> <li>8 dobro razvit prsni koš</li> <li>9 dobro razvit trebuh</li> </ul> | <ul style="list-style-type: none"> <li>10, 11 pravilno oblikovano vime, razdeljeno v dva režnja, elastično s pravilno razvitimi seski nagnjenimi nekoliko naprej</li> <li>12 zadnje noge, pravilno razvite</li> <li>13 hrbtna linija skoraj ravna</li> <li>14, 15 križnica, široka in dolga</li> <li>16 gladka in sijoča dlaka</li> </ul> |
|---|---|

## ANATOMIJA OVCE



- |  |   |
|--|---|
| <ul style="list-style-type: none"> <li>1 glava v tipu pasme</li> <li>2 sprednje noge, pravilno oblikovane</li> <li>3, 4 čvrsti biclji in parklji</li> <li>5 raven, in ne uleknjen hrbet</li> </ul> | <ul style="list-style-type: none"> <li>6 križ, širok in nepobit</li> <li>7 zadnje noge, pravilno razvite</li> <li>8 stegno, primerno omišičeno</li> <li>9 volna v tipu pasme</li> </ul> |
|--|---|