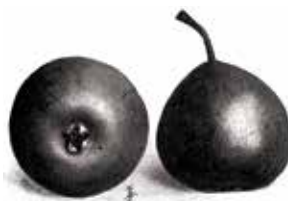




BOŠTJAN GODEC

# Sadje travniških sadovnjakov in gozdnega roba



*Kmečki glas*



## VSEBINA

Uvod 5

### SADJE TRAVNIŠKIH SADOVNJAKOV 6

Definicija travniškega sadovnjaka 7

Revitalizacija ali na novo 8

Sadike v travniškem sadovnjaku 8

Priporočeni sortiment sadnih rastlin skozi čas 9

### SORTIMENT JABLANE 12

Ananasova reneta 12

Baumannova reneta 14

Beli zimski kalvil 16

Beličnik 18

Bobovec 20

Bogatinka 22

Bojkovo jabolko 24

Boskopski kosmač 26

Carjevič 28

Damasonski kosmač 30

Dolenjska voščenska 32

Gorenjska voščenska 34

Goriška sevka 36

Grafenštajnc 38

Harbertova reneta 40

Jakob lebel 42

Jonatan 44

Kanadska reneta 46

Koksova oranžna reneta 48

Krivopecelj 50

Lepocvetka 52

Londonski peping 54

Lonjon 56

Majda 58

Mariborka 60

Ontario 62

Paplerjev bobovec 64

Pisani kardinal 66

Pohorka 68

Priolov delišes 70

Rdeči delišes 72

Šampanjska reneta 74

Štajerski mošancelj 76

Zlata parmena 78

Zlati delišes 80

Zvončasto jabolko 82

### SORTIMENT HRUŠKE 84

Avranška 84

Boskova steklenka 86

Druardova maslenka 88

Društvenka 90

Fetelova 92

Guyotova 94

Hardyjeva (Gellertova) 96

Junijska lepota 98

Klapova 100

Kleržo 102

Konferans 104

Krasanka 106

Lukasova 108

Mačja glava 110

Pastorjevka 112

Pituralka 114

Švicarske hlače 116

Tepka 118

Trevuška 120

Viljamovka 122

Vinska mošnica 124

Zelena poletna magdalenka 126

Zimska dekanka 128

Zimska postrvka 130

### SORTIMENT ČEŠNJE 132

Denisenova rumena 132

Germersdorfska 133

Hedelfinška 134

Napoleonova 135

### SORTIMENT SLIVE IN ČEŠPLJE 136

Bilska rana češplja 136

Domača češplja 137

Velika zelena renkloda 138

### SORTIMENT MARELICE 139

Madžarska 139

### SADJE GOZDNEGA ROBA 140

Gozdni rob – definicija 140



Schweizer Honc

Pomen gozdnega roba 140

Sadne vrste gozdnega roba 142

### TRADICIONALNE SADNE

#### VRSTE GOZDNEGA ROBA 144

Črni bezeg 144

Črni trn 146

Gozdna robida 148

Hruška drobnica 150

Jablana lesnika 152

Jerebika 154

Leska 156

Navadni glog 158

Navadni šipek 160

Nešplja 162

Ribez 164

Rumeni dren 166

Skorš 168



### NOVEJŠE SADNE VRSTE GOZDNEGA

#### ROBA 170

Asimina 170

Črnoplodna aronija 172

Haskap jagoda 174

Japonska robida 176

Kobulasta oljčica 178

Navadni rakitovec 180

Šipova 182

Šmarna hrušica 184

Žizola 186



### Z DREVESA V SLASTNE DOBROTE 188

Dozorevanje sadja in užitna zrelost 188

Lokalno in sezonsko 190

Možnosti predelave sadja 191

Sadje v kulinariki 193

## SORTIMENT JABLANE

## ANANASOVA RENETA



Müller-Diemitz, Bißmann-Gotha, Deutschland's Obstsorten, 1905–1934

## IZVOR SORTE:

naključni sejanec,  
Nizozemska, znana  
najmanj od 18. stoletja

## SINONIMI IN TUJA

## POIMENOVANJA:

limonka, limonček, kosmač  
ananas, ananas renette

## BARVA PLODA OB OBIRANJU:

limonasto rumena

## OBLIKA PLODA:

okrogla do jajčasta

## VELIKOST PLODA:

majhen

## OKUS PLODA:

značilna aroma po ananasu,  
po tem naj bi sorta dobila  
ime.

## ČAS OBIRANJA:

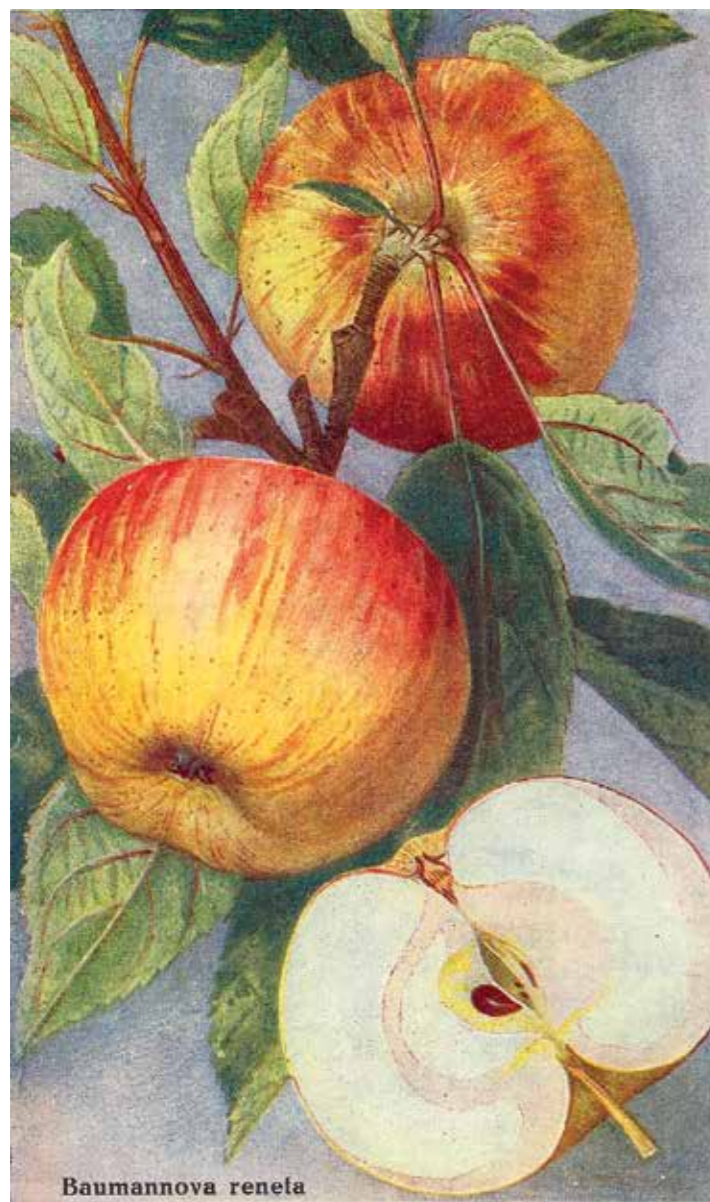
začetek oktobra oz. 17 dni za  
standardno sorto zlati delišes  
(Ta v razmerah osrednje  
Slovenije v dolgoletnem  
povprečju zori med 15. in  
20. septembrom.)

*Priznani slovenski sadjarski strokovnjak, France Lombergar (1928–1993), je dejal, da so bili plodovi ananasove renete ravno zaradi svoje majhnosti zelo priljubljeni pri grajskih gospodičnah, katerih majhna usteca so bila primerna le za uživanje tovrstnih plodov.*

Sorta ANANASOVA RENETA je pri nas že dolgo poznana, saj je opise te sorte možno najti v nekaterih starejših slovenskih pomoloških zbirkah. Najverjetneje izvira iz Nizozemske, že leta 1820 je bila poznana v Porenju. Danes jo pri nas še najdemo v travniških sadovnjakih, pa tudi v kakšnem vrtnem sadovnjaku. Ime je verjetno dobila po značilni aromi, ki spominja na ananas. Sicer je poznana še pod imenoma kosmač ananas in limonka oz. limonček, kar gre na račun limonasto rumene barve plodov. Na plodovih nam v oči padejo rjaste in enakomerno razporejene lenticele, ki dajejo plodu značilen hrapav videz. Oblika plodov je okrogla do jajčasta. Barva plodov v času zrelosti prehaja iz limonasto rumene v zlato rumeno. Meso je rumenkasto belo, aromatično in vinsko sladkega okusa. Plodovi so majhni do srednje veliki. Ananasovo reneto obiramo v začetku oktobra. Optimalna užitna zrelost plodov traja od začetka novembra do konca februarja. Za boleznijo in škodljivce sorta ni posebno občutljiva. Na dobro propustnih in lahkih tleh imamo v sušnih letih s sorto težave, ker so plodovi predrobni. Ananasova reneta najbolje uspeva v toplem podnebju na primerno vlažnih tleh. Zaradi privlačnega videza plodov ter njihovega odličnega okusa in arome je pri ljubiteljskih sadjarjih še vedno zelo iskana sorta. V intenzivni pridelavi se zaradi nizkih pridelkov ni razširila.



## BAUMANNOVA RENETA



M. Humek, Praktični sadjar, 1923

### IZVOR SORTE:

sorta nemškega izvora, znana od začetka 19. stoletja

### SINONIMI IN TUJA

#### POIMENOVANJA:

baumannova, baumanov kosmač, baumann renette

### BARVA PLODA OB OBIRANJU:

osnovna zelenorumena je v precejšnjem deležu prekrita prelito rdeče, ponekod tudi prižasto (progasto) razporejena.

### OBLIKA PLODA:

ploščato okrogel, pogosto asimetričen

### VELIKOST PLODA:

velik do zelo velik

### OKUS PLODA:

sveže kiselkast brez posebne arome

### ČAS OBIRANJA:

konec septembra oz. 14 dni za sorto zlati delišes

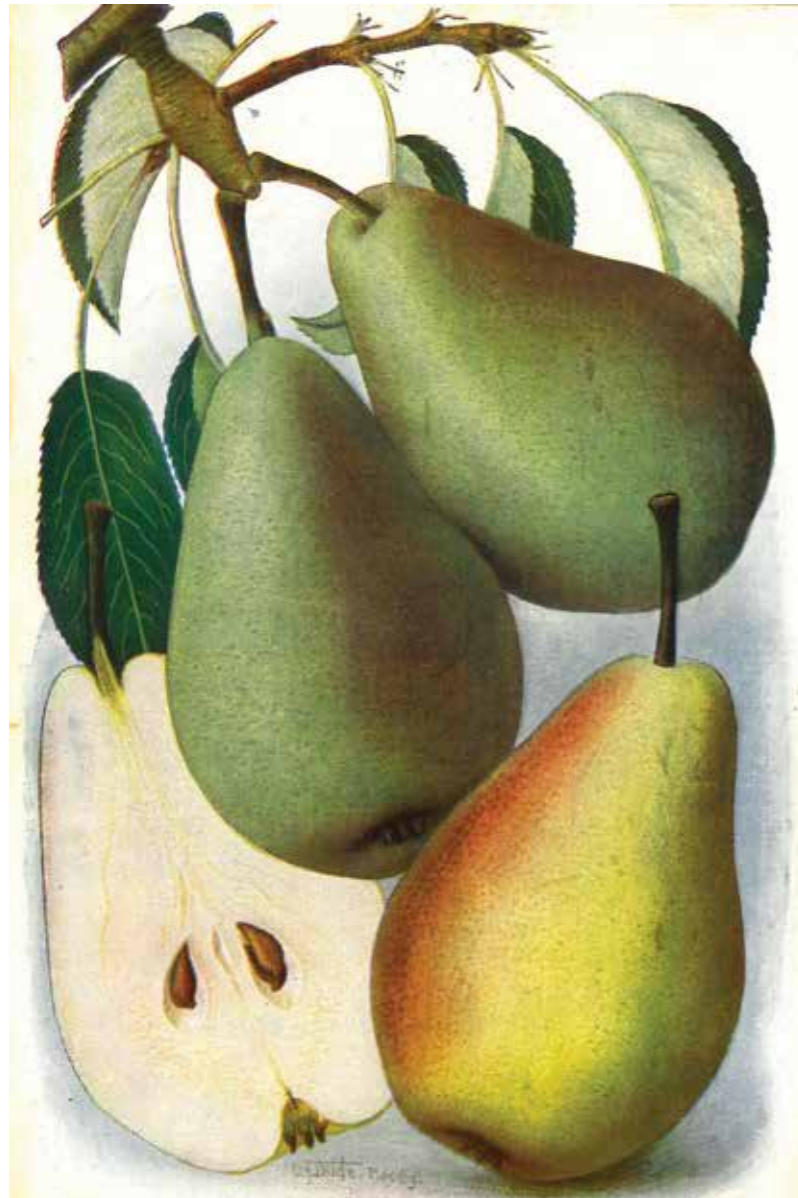
*Zaradi svoje skromnosti, rodovitnosti in trpežnosti ter lepe barve sadu je baumannova reneta primerna za nasade po sadnih vrtovih, pašnikih in celo ob cestah; pa tudi v vrtnarskem sadjarstvu kot pritlično drevo ni napačna (M. Humek, Praktični sadjar, 1923).*

Sorta BAUMANNOVA RENETA je nemškega izvora in je bila poznana že v začetku 19. stoletja. Ime je dobila po bratih Baumann, lastnikih drevesnic v Alzaciji. Sorta se je hitro razširila po vsej Evropi, pri nas se je najbolj razširila na Gorenjskem. Sprva raste precej bujno, nato se rast drevesa umiri. Cveti dokaj pozno in je tudi zaradi tega odporna proti pozebi cvetov. Plod je ploščato okrogel in običajno neenakomerno razvit (asimetričen). Osnovna barva plodu je zelenorumena, v precejšnjem deležu je prekrita z rdečim obarvanjem. Barva je bodisi prelito ali progasto razporejena. Meso ploda je belkasto, zelo čvrsto, sočno ter kiselkastega okusa brez posebne arome. Sorto obiramo proti koncu septembra. Plodovi morajo nekaj časa odležati, njihova užitna zrelost nastopi v začetku decembra. V tem času se kislina delno razgradi, razvijejo pa se nekatere arome. O tržnem potencialu baumannove renete najdemo v Humekovem Sadnem izboru iz leta 1928 naslednji zapis: »Baumannova reneta ima v trgovini dober sloves. Čislajo jo posebno v južnih krajih, kjer imajo veljavo samo rdeča jabolka. Ko bi bila nekoliko boljšega okusa in ko bi bili plodovi bolj enakomerno razviti, bi bila prvovrstna kupčijska sorta.«



## SORTIMENT HRUŠKE

## AVRANŠKA



M. Humek, Praktični sadjar, 1923

**IZVOR SORTE:**  
naključni sejanec, bližina  
mesta Avranches, Francija, 1778

**SINONIMI IN TUJA  
POIMENOVANJA:**  
dobrolojza, avranška  
dobrolojza, bonne louise  
d'avranches, buona luisa  
d'avranches, gute louise von  
avranches

**BARVA PLODA OB OBIRANJU:**  
rumena, na osončeni strani  
rahlo rdečkasta

**OBLIKA PLODA:**  
podolgovato oblast

**VELIKOST PLODA:**  
majhen do srednje velik  
(100–180 g)

**OKUS PLODA:**  
sladek z malo kisline, diši po  
cimetu

**ČAS OBIRANJA:**  
začetek septembra oz. 14 dni  
za sorto viljamovka, ki velja za  
standard. Viljamovka v osrednji  
Sloveniji v dolgoletnem  
povprečju zori med 20. in  
25. avgustom.

*Avranško trgamo od konca avgusta do srede septembra, kakor sta pač podnebje in leto. Na vsak način jo moramo potrgati, preden začne rumeneti, ker le tedaj zadobi pravi okus, ko bo uležana in bo potrpeala teden dni ali še več. Pravi trenutek za trganje nastopi takoj, ko se začne zelena barva malce izpreminjati na rumeno. Ako bi čakali, da bi popolnoma porumenela na drevesu in se celo zmehčala, potem bi bila brez vsake vrednosti (M. Humek, Praktični sadjar, 1923).*

Sorta AVRANŠKA je pri nas bolj znana pod imenom dobrolojza. Pogosto se za poimenovanje sorte uporabljata kar obe imeni združeni v avranška dobrolojza (bonne louise d'avranches, buona luisa d'avranches, gute louise von avranches). Zanimiva je zgodovina nastanka poimenovanja sorte. Sorto je kot naključnega sejanca leta 1778 odkril sadjar M. Longueval v bližini mesta Avranches v Normandiji v Franciji. Pomolog Berryais ji je dal ime bonne louise po imenu Longuevalove soproge Louise. Kasneje je imenu dal končno obliko bonne louise d'avranches. Plodovi so običajno majhne do srednje velikosti ter podolgovati in oblasti. Meso je sladkega okusa z malo kisline, dobro topno in diši po cimetu. Koža je večinoma pokrita z rjo in na sončni strani običajno rdečkasta. Sorta avranška ima precej dobrih lastnosti. To so dobra rodnost, prikupen videz plodov ter njihova okusnost. Plodovi so zelo izenačeni in značilne hruškaste oblike. K slabim lastnostim prištevamo občutljivost za sušo in hitro prezorevanje plodov. Te je potrebno obrati še zelene, preden začnejo rumeneti. Na drevesu porumeneli plodovi hitro izgubijo svoj značilen in cenjen okus. Avranško obiramo v prvi polovici septembra, približno dva tedna za viljamovko. Za avranško je značilna naknadna neskladnost s kutino. To pomeni, da se neskladnost s podla-



go – kutino pokaže šele čez nekaj let. Znaki te neskladnosti se kažejo v slabenju rasti drevesa, manjši velikosti in sočnosti plodov ter v lomljenju spojnega mesta žlahtnega dela in podlage. V izogib tem težavam je avranško potrebno cepiti na kutino prek posredovalne sorte (hardyjeva, pastorjevka).

## ŠVICARSKE HLAČE



Schweizer Hose

J. Freiherr von Aehrenthal, Deutschlands Kernobstsorten, 1833–1837

## IZVOR SORTE:

švicarskega izvora, znana leta 1800, verjetno še prej

## SINONIMI IN TUJA POIMENOVANJA:

bučke, pisanka, švajcarca pasasta, švicarska bergamotka, schweizer hose, frühe melonen birne, gurken birne, cucumer birne, schweizer bergamotte

## BARVA PLODA OB OBIRANJU:

pisana z zaporedjem rumenih in rdečih progastih črt, včasih je prisotna tudi rdečkasto obarvana proga.

## OBLIKA PLODA:

okroglasta, kegljasta ter nekoliko podolgovata

## VELIKOST PLODA:

majhen do srednje velik

## OKUS PLODA:

sladek, sočen in rahlo aromatičen

## ČAS OBIRANJA:

začetek septembra oz. 10 dni za sorto viljamovka

*V Zalokarjevem Umnem kmetovanju in gospodarstvu iz leta 1852 najdemo sorto švicarske hlače navedeno v skupini sort hrušk 'ktere na Kranjskem rastejo'. S slovenskim poimenovanjem je predstavljena dvakrat, in sicer najprej kot bergamota švajcarska ter nato še kot švajcarca pasasta.*

Sorta hruške z imenom ŠVICARSKE HLAČE je znana najmanj od leta 1800. Gre za sorto švicarskega izvora, ki je nastala kot mutacija sorte lange grüne herbstbirne. Pri nas ima kar nekaj sinonimov, in sicer bučke, pisanka, švajcarca pasasta ter švicarska bergamotka. Plod je srednje velikosti in podolgovato okroglaste do podolgovato kegljaste oblike. Zanimiva je predvsem obarvanost ploda. Plod namreč prekrivajo zeleno in rumeno obarvane proge, občasno pa je vmes prisotna tudi kakšna rdeče obarvana proga. Način tega obarvanja spominja na svečano uniformo papeške švicarske garde, kar je tudi povod za poimenovanje. Plod je povprečnega okusa, sladek, sočen ter rahlo aromatičen. Danes je sorta že zelo redka. Tudi v ponudbi naših sadnih drevesnic je praktično ne zasledimo. Zavedanje o pomenu ohranjanja te sorte hruške z zanimivimi in atraktivno obarvanimi plodovi je prisotno že nekaj časa. Nenazadnje je bila leta 2011 izbrana za švicarsko sadno sorto leta.





## SORTIMENT ČEŠNJE

### DENISENOVA RUMENA

### GERMERSDORFSKA



H. Krümmel et al., Deutsche Obstsorten, 1956

IZVOR SORTE:  
Nemčija (Saška), začetek  
19. stoletja, naključni sejanec

SINONIMI IN TUJA  
POIMENOVANJA:  
denise nova belica, belica, bela  
hrustavka, denisejeva rumena  
hrustavka

BARVA PLODA OB OBIRANJU:  
rumeno obarvanje

OBLIKA PLODA:  
srčaste oblike

VELIKOST PLODA:  
srednje velik

OKUS PLODA:  
sladek

ČAS OBIRANJA:  
v četrtem in petem češnjem  
tednu



G. Schaal, Äpfel, Birnen, Stein-Beeren und Schalenobst, Eckstein u.  
Stähle, Stuttgart, 1920–1930

IZVOR SORTE:  
Nemčija

SINONIMI IN TUJA  
POIMENOVANJA:  
germersdorfer, grosse  
germersdorfer, bigarreau  
noir de germersdorf, poznaja  
černaja

BARVA PLODA OB OBIRANJU:  
temno rdeče obarvanje

OBLIKA PLODA:  
okroglaste oblike

VELIKOST PLODA:  
velik do zelo velik

OKUS PLODA:  
sladko kisel okus, nekoliko  
greni

ČAS OBIRANJA:  
v petem češnjem tednu

Čas zorenja pri češnjah opisujemo s tako imenovanimi češnjevimi tedni, od najbolj zgodnjih do najbolj pozno zorečih sort. Primerjalna sorta je burlat, ki zori v drugem češnjem tednu, to je v večletnem povprečju v osrednji Sloveniji v drugi polovici maja.

*Denisejeva rumena hrustavka je debela, bolj široka kakor visoka hrustavka, svetle, lepo rumene barve. Le redkokrat je na solčni strani nekoliko rudečkasta. Pecelj je 4–5 cm dolg v plitvi in široki jamici vraščen. Meso je rumeno, ne preterdo (F. Kuralt, Umni sadjerejec, 1878).*

*Zaradi plodov zasluži germersdorfska vso pozornost. Čeprav nastavi veliko plodov, je trebljenje pred zorenjem izredno močno. Zelo dobro rodi le v sveži, vendar rahli zemlji, ob dobri in ustrezni prehrani. Močno trebljenje je pogosto posledica slabe prehrane dreves (J. Smole, Češnje in višnje, 2000).*

## SORTIMENT SLIVE IN ČEŠPLJE

### BILSKA RANA ČEŠPLJA



M. Humek, Sadni izbor za Slovenijo v besedi in sliki, Ljubljana, 1928

**IZVOR SORTE:**  
stara nemška sorta, izvorno iz mesta Bühl na Badenskem

**SINONIMI IN TUJA POIMENOVANJA:**  
bühlska rana češplja, bühlerska sliva, bühler frühzwetsche, bluehlerthaler

**BARVA PLODA OB OBIRANJU:**  
modre barve s precej lepo voščeno prevleko – poprhom

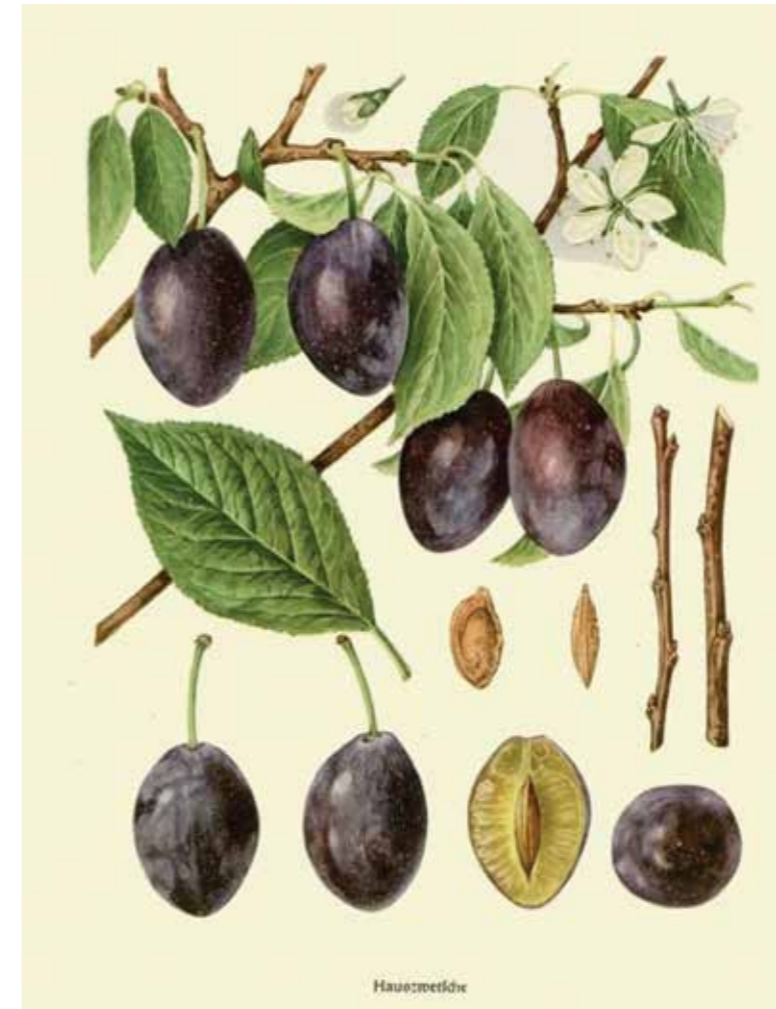
**OBLIKA PLODA:**  
rahlo ovalen oz. jajčast

**VELIKOST PLODA:**  
srednje debel

**OKUS PLODA:**  
prijeten sladko kisel

**ČAS OBIRANJA:**  
v prvi polovici avgusta

### DOMAČA ČEŠPLJA



Nach der Arbeit Obstbilder, Wien, 1940

**IZVOR SORTE:**  
stara sorta neznanega izvora, naključni sejanec

**SINONIMI IN TUJA POIMENOVANJA:**  
bistrica, požegača, hauszwetsche

**BARVA PLODA OB OBIRANJU:**  
modra do modrovijolična ter pokrita z zelo lepim sivim poprhom

**OBLIKA PLODA:**  
podolgovat, zoži se proti vrhu ploda ter še bolj proti peclju.

**VELIKOST PLODA:**  
srednje debel, v zelo rodnih letih pa droben.

**OKUS PLODA:**  
sladko kisel in zelo aromatičen

**ČAS OBIRANJA:**  
od začetka septembra naprej

*V okolici mesta Bühl na Badenskem, po katerem ima sliva ime, raste na tisoče drevja te sorte. Ko zori, pridejo kupci v trumah in celi vlaki gredo dan za dnem na vse kraje Nemčije (M. Humek, Sadni izbor za Slovenijo v besedi in sliki, 1928).*

*V Brdih je bila v preteklosti domača češplja množično sajena zaradi proizvodnje prunel, v zadnjih desetletjih pa se je njeno načrtno gojenje popolnoma opustilo (G. Božič, Sadje sonca, 2014).*

# Sadje gozdnega roba

## Gozdni rob – definicija

Gozdni rob je mejna površina, ki jo na eni strani omejuje gozd ter na drugi strani kmetijsko zemljišče, kjer gre običajno za travnik oz. pašnik. Meja, kjer se gozd konča ali začne, je redko ostro postavljena. Govorimo o območju prehajanja gozda v kmetijsko zemljišče oz. obratno. Gozdni rob hkrati predstavlja stičišče dveh različnih življenjskih okolij (biotopov), ki sta si povsem različni. Ekosistem, imenovan gozdni rob, je pogosto prepuščen sam sebi, zaradi česar lahko daje tudi vtis zanemarjenosti in nekultiviranosti. V tem primeru govorimo o naravni zarasti. Običajno v njej poleg značilnih gozdnih predstavnikov najdemo tudi katere izmed sadnih rastlin, kot so gozdne jagode, robide, posamezni grmi črnega bezga, leske ali šipka, lesnike, divje češnje in kostanj. Ozaveščenost o potrebi po urejenosti tega mejnega prostora je pri lastnikih zemljišč in gozdov vse bolj prisotna. Nenazadnje nam tudi okoljske razmere omogočajo umeščanje različnih sadnih vrst v ta prostor. Robna območja gozda so običajno dobro osvetljena in zato več kot primerna za zasaditev z različnimi plodonosnimi sadnimi rastlinami. V tem primeru govorimo o načrtno zasajenem gozdnem robu. V praksi pa gre pri gozdnem robu največkrat za kombinacijo

dreves in grmičevja, ki so se naravno zarasli in načrtno zasajenih sadnih vrst.

## Pomen gozdnega roba

Gozdni rob je relativno majhen, a izjemno pester del gozdnega ekosistema. S tega vidika sta tudi njegovi vloga in funkcija v prostoru večplastni. Zelo pomemben je pri omejitvi in zaježitvi širjenja invazivnih rastlinskih vrst. S sajenjem in širjenjem priporočenih sadnih vrst v ta prostor namreč onemogočamo tujerodnim rastlinam, da bi se nekontrolirano širile. Poleg estetske in rekreativne funkcije ne gre prezreti tudi njegove gospodarske vrednosti, ki jo predstavlja pridelek. Tako sveži pridelki kot njihovi izdelki so ob pestrosti sadnih vrst zanimivi za še tako zahtevnega in izbirčnega kupca. Kot mejnik med gozdom in kmetijskim zemljiščem ima gozdni rob pomembno vlogo pri preprečevanju zaraščanja krajine. Nenazadnje gozdni rob podoba krajine soustvarja in je njen sestavni element, kar nas sili k njegovemu rednemu vzdrževanju in oskrbi.

Gozdni rob v družbi travniškega sadovnjaka



## TRADICIONALNE SADNE VRSTE GOZDNEGA ROBA

## ČRNI BEZEG

Pl. 150. Sureau noir: *Sambucus nigra* L.

A. Masclaf, Atlas des plantes de France, 1891

Bezeg je na prvi pogled neugledna rastlina, ki ni ne drevo ne grm. Najdemo ga na mestih, kjer se v zemlji kopičijo hranilne snovi, do katerih pa žlahtnejše rastline ne morejo. Tako bezeg – samosevec pogosto raste ob kmečkih plotovih in na robovih dvorišč, v živih mejah, med njivami in na meji med gozdom in obdelano površino (M. in K. Krajnc, Žlahtni bezeg, 2002).

ČRNI BEZEG (*Sambucus nigra*) je predstavnik reda ščetinovcev (*Dipsacales*). Znotraj tega reda ločimo družini kovačnikovk (*Caprifoliaceae*) bezgovk (*Sambucaceae*). Poleg rodu *Sambucus*, v katerega uvrščamo črni bezeg, je znotraj te družine poznan tudi rod *Viburnum* z brogovito (*V. opulus*) in dobrovito (*V. lantana*). Ob teh botaničnih umestitvah je potrebno omeniti tudi španski bezeg (*Syringa vulgaris*), grm dišečih rožnatih cvetov, ki je po imenu sicer blizu črnemu bezgu, botanično pa je od njega kar precej oddaljen in pripada družini oljkovk (*Oleaceae*). Črni bezeg je lahko celo do 10 m visok grm, ki ga v naravi najdemo ob robovih gozdov ter posamično ali v skupinah na travnikih. Raste v toplejših delih Evrope in Severne Amerike s številnimi podvrstami. Čas cvetenja je maja in junija, cvetovi so rumenkasto bele barve. Plodovi dozorejo septembra, ob zrelosti so vijoličnočrno obarvani. Poleg samoniklega črnega bezga poznamo tudi nasade te sadne vrste. Prvi nasadi črnega bezga so bili postavljeni leta 1961 v Avstriji. Vzporedno je potekala tudi selekcija in vzgoja sort črnega bezga. Prva je bila sorta haschberg, ki je še danes prevladujoča v intenzivni pridelavi črnega bezga. Njene dobre lastnosti so velik pakobul (socvetje) ter posledično veliko soplodje. Občutljivost na boleznin in škodljivce je majhna. Poleg Avstrije je v Evropi pridelava te sadne vrste najbolj razširjena

še v Švici in Nemčiji. Črni bezeg lahko vzgajamo v obliki grma ali drevesa s kratkim deblom. Poleg avstrijskih sort haschberg, donau in pregarten so v svetu poznane še danska sorta sambu, nemška sorta riese von vosloch ter švicarska sorta fränzi. Cvetje in jagode črnega bezga uporabljamo v proizvodnji pijač (sok, vino, liker), njegove jagode pa imajo še druge možnosti uporabe. To je priprava različnih živil (džem, marmelada, žele) in pridobivanje črnega barvila – sambucianina. Iz cvetov črnega bezga lahko pripravimo tudi okusno jed – ocvrte cvetove. Naredimo testo za palačinke, vanj pomočimo cvetove in jih ocvremo na vročem olju. Črni bezeg, bodisi v obliki posušenih cvetov bodisi plodov, ima številne zdravilne lastnosti. Čaj iz bezgovega cvetja nas ščiti pred prehladnimi obolenji, spodbuja znojenje in izločanje bronhialnih žlez. Poparek pripravimo iz 2 do 3 čajnih žličk posušenih cvetov. Trikrat na dan popijemo eno do dve skodelici vročega čaja, sladkanega z medom. Čaj lahko pripravimo tudi iz zrelih posušenih bezgovih jagod, ta pa krepi odpornost telesa. Plodovi črnega bezga vsebujejo vitamine C, B in E. Ni iz trte izvito reklo, da je črni bezeg 'zdravilna skrinjica kmečkih ljudi'.